

# EL RIO TIÉTAR



# Y SUS AFLUENTES

Trabajo realizado por:

Javier Izquierdo Hernández 1ºB

## INDICE.

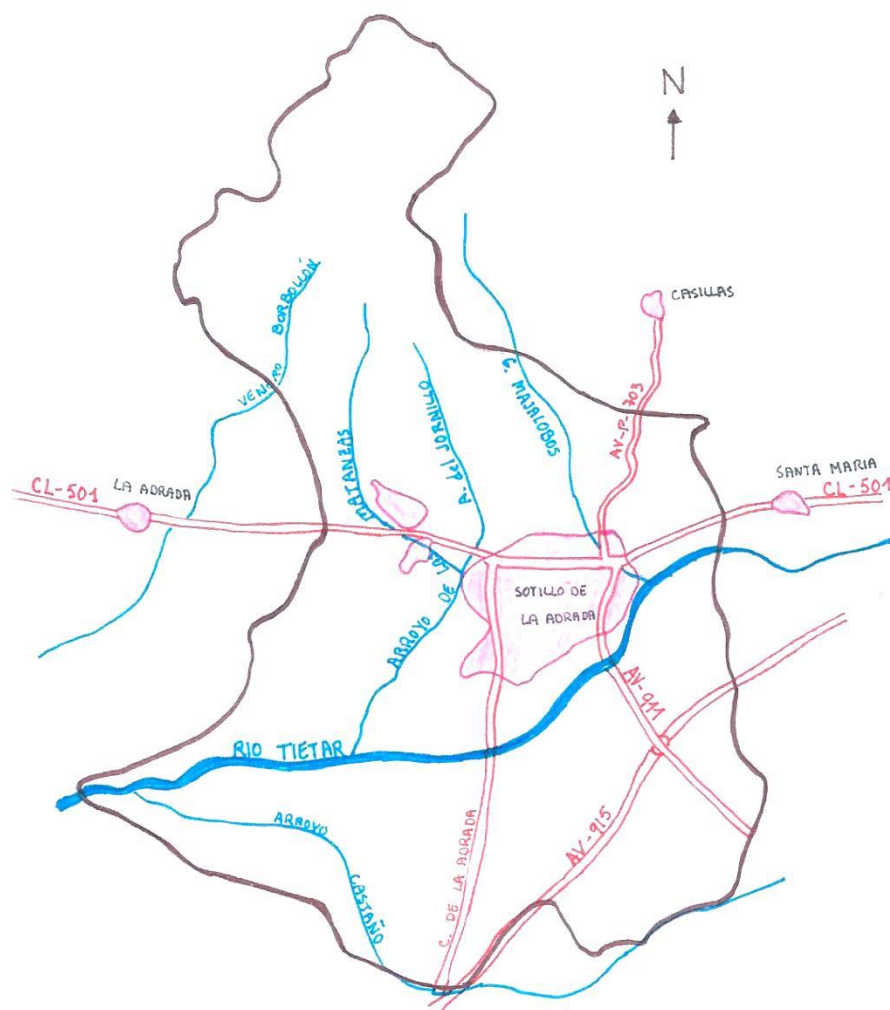
- El río Tiétar, localización.
- Afluentes por el norte, de oeste a este.
- Afluentes por el sur.
- Fuentes.
- Cauces.
- Caudal: régimen fluvial.
- Curso: longitud y desnivel.
- Riberas.
- Aprovechamientos.
- Contaminación.
- Propuestas de mejora.

## RÍO TIÉTAR.

Entra en Sotillo de La Adrada por el paraje de Jamediana y termina su recorrido por este municipio en el Puente Mosquea que rodeado de pastizales y pinares, cruza el río marcando el límite jurisdiccional.

No es un río de montaña, aunque recibe constantemente aguas de gargantas y arroyos por su cara norte. El río discurre entre viñedos, prados, olivares, sembrados y baldíos.

El río atraviesa la *carretera comarcal* AV-911 que comunica la localidad con el municipio madrileño de Cenicientos. Este tramo pertenece a la AV-915 que une Sotillo con Talavera de la Reina. También atraviesa la antigua carretera que iba a la Adrada. Por su tramo cruzan tres líneas de energía eléctrica.



#### Afluentes por el norte; de oeste a este:

##### **1. Venero Borbollón.**

Nace en el Borbollón, discurre entre monte alto de pinos con fuerte pendiente. No desemboca en el Tiétar lo hace en el arroyo Franquillo en la Adrada.

##### **2. Arroyo de las Matanzas (y su afluente, el arroyo del Jornillo).**

Nace en el paraje de El Canto de la Linde y discurre entre monte alto de pinos. Recibe un afluente que es el arroyo del Jornillo y ambos desembocan en el Tiétar en el paraje de la Dehesa Boyal. Ambos arroyos descienden con fuerte pendiente.

##### **3. Garganta de Majalobos.**

Nace en el término municipal de Casillas, discurre entre monte alto de pinos, algunos robles y castaños. Tiene una pendiente muy fuerte. En su curso se sitúan las Presas que tienen una tubería que pueden transferir agua al embalse de El Pajarero en Santa María y viceversa.

#### Afluentes por el sur:

##### **1. Arroyo del Castaño**

Nace en la provincia de Madrid, discurre entre encinas. Su curso sirve como límite entre Sotillo de la Adrada, al norte e Higuera de las Dueñas, al sur.

#### Fuentes.

En el inventario de fuentes de la Diputación de Ávila figuran las siguientes: Fuente de los cinco caños, F. El Teso, F. La Guija, F. La Jabalinera, F. El Borbollón, F. Miles, F. Fría, F. El pino, F. El Berrueco, F. Loca, F. La Víbora, F. La Taza, F. La Teja, F. del Venero Mañas, F. de la Salud, F. Pinoso, F. El Venerillo, F. los Gamones, F. los Parralejos, F. Menga, F. Techa, F. Escorzuna, F. Alcornoquillo, F. El Rodeo.

## Cauces.

El cauce del río Tiétar es estrecho, menor de 10 metros. Como vemos en la imagen el lecho menor que es por el que discurre el agua durante el verano es angosto. Y el lecho mayor o llanura de inundación que es cuando el río lleva más agua se puede atravesar con facilidad.



Los afluentes del Tiétar también tienen un cauce estrecho.

El tipo de sustrato del lecho del río Tiétar es arenoso y pedregoso dependiendo del tramo.



Sus afluentes tienen un lecho más pedregoso, con piedras más grandes, al nacer en la montaña su relieve es escarpado. La fuerte pendiente da lugar a que la velocidad del agua sea elevada y se produzcan pequeñas cascadas y saltos de agua.



Arroyo de Majalobos

## Caudal: régimen fluvial.

El caudal del río varía a lo largo del año. En la última década el tipo de régimen fluvial es pluvial, es decir, la mayor parte del caudal procede de las lluvias y en verano se reduce considerablemente.

El río Tiétar tiene un estiaje largo y pronunciado en verano y aguas altas en primavera (marzo - abril - mayo) y otoño (noviembre – diciembre).

Los afluentes de montaña del río Tiétar tienen un régimen pluvio-nival ya que su caudal procede tanto del agua de la lluvia como del deshielo de la nieve de las montañas. Aunque últimamente es difícil ver las cumbres nevadas.

El afluente con más caudal es la Garganta de Majalobos. En su curso encontramos las ruinas de un molino antiguo que servía para moler la harina y las presas o embalses de agua.



En abril se realiza la limpieza de la presa y más adelante se cierra para almacenar agua para el verano.



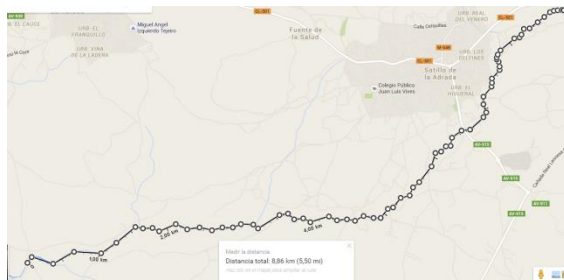
Foto realizada a finales de marzo 2016.

Según la Confederación Hidrográfica del Tago, tanto el río Tiétar como la Garganta de Majalobos son áreas de riesgo potencial de inundación. El informe determina que ha habido inundaciones significativas en el pasado y en fechas más próximas: Dic 1989 – Ene 1990, Dic 1995 – Ene 1996 y en agosto de 2007.

Con respecto a la calidad del agua, decir que en todo el valle del Tiétar las aguas son blandas, con bajo contenido en sales y las concentraciones en los principales iones (cloruros, sulfatos, nitratos, calcio, magnesio, etc.) son realmente bajas. En general son aguas convenientes o tolerables para consumo humano y para usos agrícolas.

Curso: longitud y desnivel.

La longitud del río Tiétar a su paso por el término municipal es aproximadamente de 9 km.



Cálculos realizados con el Google Maps.

Tabla de desniveles:

Río	Entrada	Salida	Desnivel total
Tiétar	690 m	610 m	80 m
Venero Borbollón	1300 m	600 m	700 m
Garganta de Majalobos	1450 m	650 m	800 m
Arroyo de las Matanzas	1330 m	620 m	710 m
Arroyo del Castaño	694 m	610 m	84 m

Observamos que los afluentes de montaña son los que tienen mayor desnivel. Estas fuertes pendientes hacen que el río baje rápidamente y tenga un mayor poder erosivo, a pesar de que el caudal no sea muy grande. Tiene gran capacidad de transporte y puede arrastrar rocas grandes. Para salvar el desnivel son frecuentes las cascadas y saltos de agua.

El Tiétar y Arroyo del Castaño tienen menos desnivel y por tanto menor erosión. Pero el río sigue teniendo la suficiente fuerza para mantener un curso aproximadamente recto, excepto que haya obstáculos, como por ejemplo diversas curvas o montículos.



Tramos del  
río Tiétar



## Riberas.

En la ribera de los arroyos son fáciles de encontrar los fresnos (*fraxinus*), alisos (*alnus*), chopos (*populus*) y abedules.

En zonas de regueros donde existe humedad encontramos helechos (*pteridium aquilinum*) junto con escaramujos (*rosa canina*) y zarzamoras (*rubus ulmifolius*). A todo ello se añaden toda suerte de junquillos, mentas, ortigas, musgos y líquenes.



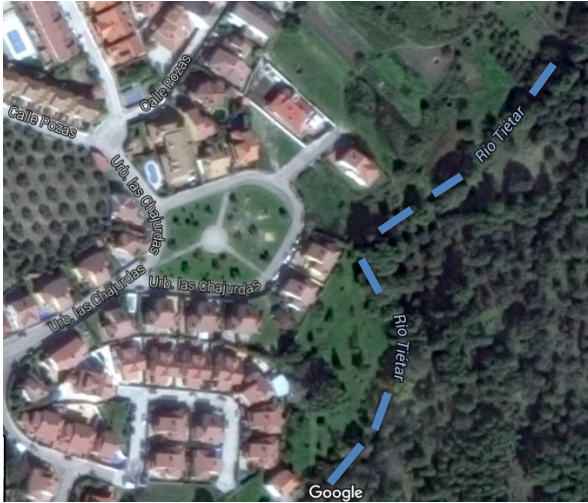
El valor de la vegetación de ribera estriba en su función protectora del río, porque regula su caudal, la temperatura y la pureza del agua, la topografía del terreno, las dimensiones del cauce, la riqueza en sales del suelo y del agua.

## Aprovechamientos.

Los aprovechamientos tradicionales del río han caído en desuso. Quedan las ruinas de dos molinos que empleaban la fuerza del agua para molturar cereales en la Garganta de Majalobos. En esta misma garganta están las presas para acumular agua pero ya no se usan como suministro de agua potable ya que recoge del embalse del Pajarero.

El río Tiétar se usa para el riego de las fincas mediante acequias y como valor paisajístico para la construcción de urbanizaciones.





Urb. Las Chajurdas.

### Contaminación.

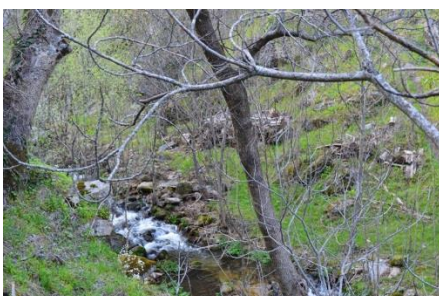
El cauce y las riberas del río Tiétar y sus afluentes están muy descuidados, se encuentran abandonados y en mal estado de conservación, con basura y contaminación, troncos y ramas desgajadas, escombreras, plásticos ...



Tramos del río Tiétar



La contaminación en los afluentes de montaña es menor.



## Propuestas de mejora.

Los ciudadanos:

- Erradicar los vertidos a los cauces y sus orillas. El río no es un basurero.
- Los particulares de fincas que han levantado vallas paralelas al cauce del río impidiendo el paso deben respetar las distancias.
- Los agricultores deben evitar el uso de agroquímicos de alta toxicidad como pesticidas o plaguicidas.

Poderes públicos:

- Lograr la existencia de servicios periódicos de limpieza de residuos de las orillas de los ríos.
- Realizar campañas educativas para lograr actitudes positivas hacia la conservación y cuidado del agua.
- Controlar los vertidos y mejorar los procesos de depuración.
- Para atraer al turismo:
  - Realizar repoblaciones de trucha común u otros peces y declarar tramos donde practicar la pesca sin muerte.
  - Realizar un camino en torno al río, con un carril bici, área biosaludable, bancos, columpios...

## Bibliografía.

- Google maps.
- Mapa de Sotillo de la Adrada.
- Confederación hidrográfica del Tajo.
- Inventario de fuentes de la Diputación de Ávila.
- [www.sotillo.net](http://www.sotillo.net)
- Fotocopias de aproximación al estudio de los recursos de agua en el término municipal de Sotillo de la Adrada.